

SlashGuard 取付け説明書

平素は、弊社製品をご愛顧いただき、誠にありがとうございます。
 部品の取付け前に、説明書をよくお読みいただき、商品内容のご確認をお願いいたします。
 万一 お気付きの点がございましたら、お買い求めの販売店 もしくは 弊社までご連絡下さいませよう
 お願いいたします。

安全上のご注意 ⚠ 警告

・本説明書は確かな知識と技術をもったメカニック（メーカー発行のサービス
 マニュアルに基づき）またはそれに相当する人を対象に作成しています。

YAMAHA FZ6-S/N

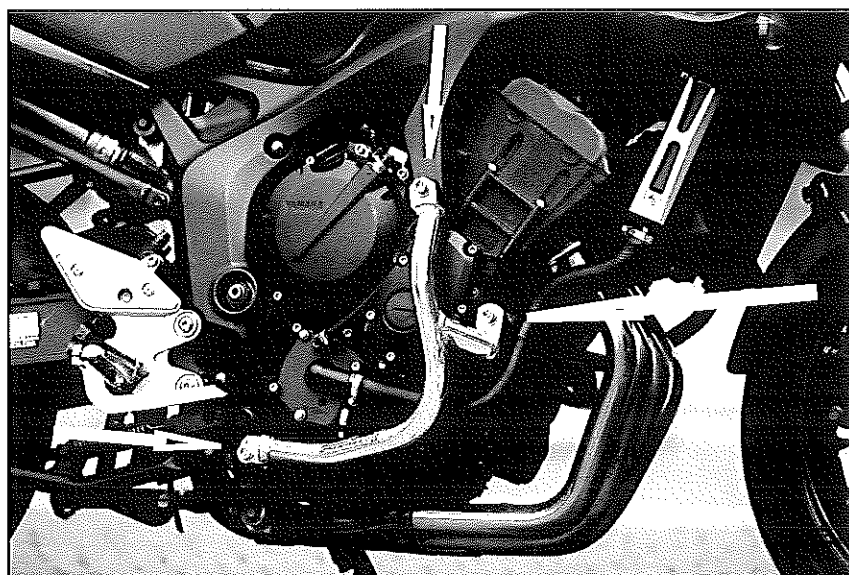
パーツ明細

スラッシュガード本体 (右)	X1	ナット	M10(フランジ付)	X1	⑦
スラッシュガード本体 (左)	X1	平ワッシャー	M10	X6	⑧
ボルト	M10 x 90(P1.25)	カラー	M10 45mm	X1	⑨
	M10 x 80(P1.25)		30mm	X1	⑩
	M10 x 75(P1.25)		20mm	X1	⑪
	M10 x 50(P1.25)		15mm	X1	⑫
ラバー	M10 x 60(P1.25)	ナット	M10(フランジ付)	X2 (Nタイプ用)	
	X2				

取付順序

- 右側
- (b)のセンタースタンド取付ボルトを取り外し⑥のボルトに⑧のワッシャーを入れスラッシュガード本体(b)の取付ステーに差し込みノーマルナットで仮締めします。
 - (a)のエンジンマウントボルトを取り外し、①のボルトに⑧のワッシャーを入れスラッシュガード本体(a)の取付ステーに⑩のカラーを入れ仮締めします。
 - (c)のラジエーターホースクランプ取付ボルトを取り外し、③のボルトに⑧のワッシャーを入れ、スラッシュガード(c)の取付ステー下側に⑨のカラーを入れ仮締めします。
 - 各(a)(b)(c)の取付位置を確認し、図に示す位置に⑥のラバーを挟み本締めをします。

(a) 締め付けトルク5.5m・kg

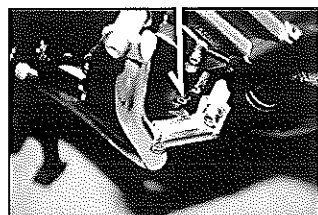


締め付けトルク
6.0m・kg

(b)

締め付けトルク3.0m・kg

(C) ラバーを挟む場所

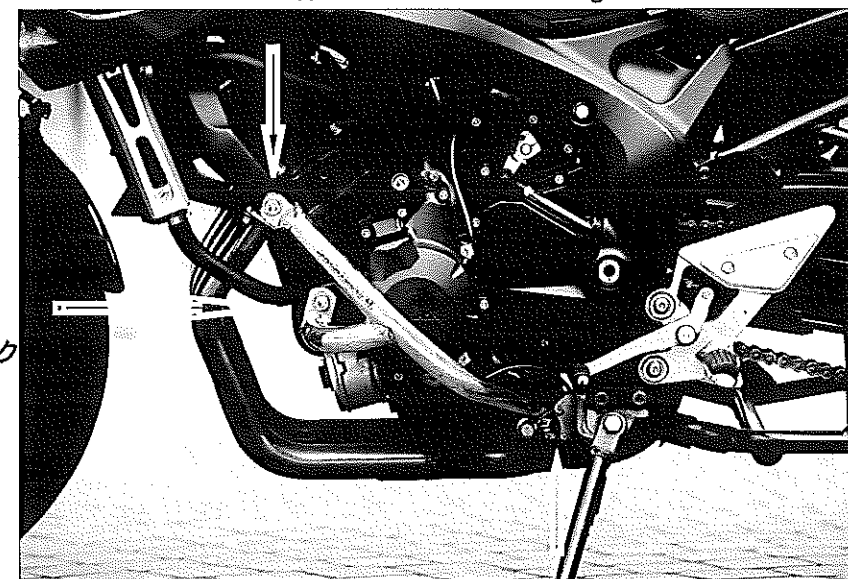


左側

取付順序

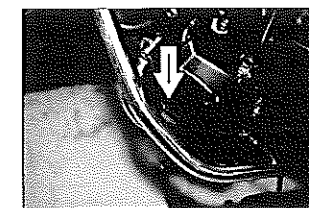
- メインスタンドを立て、サイドスタンド取付ステーを取り外す。
- (b)のメインスタンド取付ボルトを取り外し、⑤のボルトに⑧のワッシャーを入れ、スラッシュガード取付ステー(b)をメインスタンド取付ステー後側の入れ、(取付拡大図参照)ノーマルナットで仮止めします。
- (a)のエンジンマウントボルトを取り外し、②のボルトに⑧のワッシャーを入れスラッシュガード取付ステー(a)の下に⑩のカラーを入れ仮止めします。
- (c)のクランクケース穴にスラッシュガード(c)のステーを合わせ下側に⑫のカラーを入れ④のボルトに⑧のワッシャーを入れ⑦のナットで仮止めします。
- ⑥のラバーを図に示す位置に合わせ、各(a)(b)(c)のボルトを本締めします。
- サイドスタンド取付ステーを元の位置に固定します。

(a) 締め付けトルク5.5m・kg



(C)
締め付けトルク
3.0m・kg

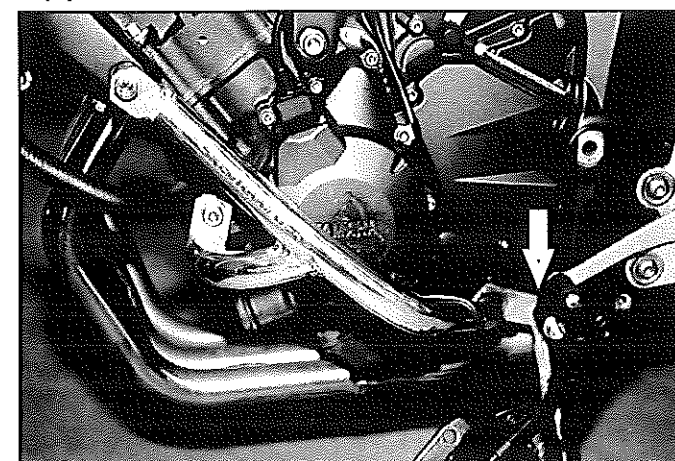
ラバーを挟む場所



(b)

締め付けトルク6.0m・kg

(b)取付部拡大図



サイドスタンドを取り外しメインスタンド取付部
 後側にスラッシュガードステーを取り付けます。

GM
GOLD MEDAL

株式会社ゴールドメダル
 大阪府堺市堺区鉄砲町40番地6
 TEL 072-228-6963 FAX 072-229-2246